

Niedoceniana szamponoterapia

Lekarze weterynarii coraz częściej sięgają po szampon, jako środek wspomagający w chorobach przebiegających ze świądem, zaburzeniami rogowacenia czy też z łojotokiem.

W jaki sposób można wesprzeć leczenie dermatologicznych dolegliwości u zwierząt?

Na naszym rynku pojawiły się w ostatnich latach preparaty do stosowania zewnętrznego w formie sprayów, emulsji i szamponów. Szampony wspomagające terapie stosowane w praktyce weterynaryjnej u małych zwierząt możemy podzielić na podstawie ich składu oraz właściwości na kilka grup. Szampony przeciwświądowe, przeciwłojotokowe, antybakteryjne i przeciwgrzybicze. Podstawowymi składnikami szamponów przeciwświądowych są: wyciąg koloidalny z owsa, kwasy tłuszczowe, moczyn, gliceryna i mentol. Tego rodzaju środki mogą jedynie wspomagać i podtrzymywać terapię przeciwświądową. Po kąpielach zwierzę odczuwa wyraźną ulgę i można stwierdzić obniżenie progu świądu. Działanie terapeutyczne polega na: mechanicznym usunięciu alergenów i substancji świądotwórczych poprzez zmycie ich z powierzchni skóry, wywołaniu uczucia chłodu poprzez zastosowanie mentolu, który powoduje lokalną anestezję receptorów nerwowych, uwolnieniu pramoxiny dostępnej w koloidalnym wyciągu z owsa (czynnik przeciwświądowy i przeciwzapalny) oraz obniżeniu świądu poprzez nawilżenie skóry za pomocą moczynki, gliceryny i kwasów tłuszczowych.

Kiedy stosować szampony przeciwłojotokowe?

Szampony przeciwłojotokowe zawierają: kwas salicylowy, preparaty siarkowe, dziegieć a także różne kombinacje selenu i aloesu. Ostatnio pojawiły się w składzie tych preparatów liposomy ichtiolowe, które regularnie stosowane, redukują aktywność gruczołów łojowych i hamują nadmierne rogowacenie. Z kolei aloes – składnik znany w medycynie od kilkuset lat – ma silne działanie przeciwzapalne (zawiera bradykininazę, zmniejszającą ból, obrzęk oraz rumień), zawiera również mleczan magnezu, który zwalnia produkcję histaminy. Badania in vitro wykazały, że aloes hamuje zarówno wzrost *staphylococcus aureus*, *pseudomonas aeruginosa* jak i *trichophyton mentagrophytes*. Szampony przeciwłojotokowe mają zastosowanie w terapii zarówno łojotoku pierwotnego (cocker i springer spaniel,

seter irlandzki, doberman) jak i łojotoku wtórnego, który wielokrotnie występuje w przebiegu atopowego zapalenia skóry, nużycy czy świerzbowca.

W jakich przypadkach dermatologicznych wskazane są szampony antybakteryjne?

W szamponach do stosowania w czasie terapii zakażeń bakteryjnych głównymi komponentami są: chlorheksydyna, nadtlenek benzoilu i mleczan etylu. Są one szczególnie pomocne przy powierzchownej ropowicy skóry, zapaleniu mieszków włosowych, ostrym sącącym zapaleniu skóry, a więc podstawowych dermatozach wklajających przebieg atopowego zapalenia skóry i innych schorzeń na tle alergicznym. Nadtlenek benzoilu często wywołuje silne podrażnienie skóry, co paradoksalnie objawia się po kąpielach rumieniem i nasileniem świądu. W takich przypadkach zdecydowanie lepiej jest zastosować mleczan etylu o właściwościach podobnych do nadtlenu benzoilu, ale bez wywołania skutków ubocznych.

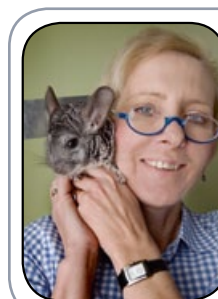
A szampony przeciwgrzybicze?

Obecnie uważa się, że najskuteczniejszą kombinacją składników w tej grupie szamponów jest chlorheksydyna z mikonazolem, ale oczywiście przeciwgrzybicze działanie wykazują również związki siarki i selenu, dziegieć i ketokonazol. W przypadku występowania *malassezii* mogą być z powodzeniem stosowane jako samodzielne preparaty, a wspomagająco w przebiegu dermatofitozy. Ich używanie jest szczególnie istotne w celu zapobiegania nawrotom choroby.

Jakie walory powinien mieć szampon dla psów?

Dobrej jakości szampon powinien mieć nie tylko doskonale właściwości myjące, ale również nawilżające, zmiękczające i regenerujące zarówno skórę, jak i pokrywę włosową. Po splukaniu włosy powinny być łatwe do rozczesania.

W mojej codziennej praktyce dermatologicznej bardzo często konsultuję pacjentów z zakażeniami bakteryjnymi skóry, które towarzyszą wielu chorobom skóry. Znacznie częściej spotykam się z zakażeniem bakteryjnym skóry, będącym powikłaniem choroby podstawowej, aniżeli z zakażeniem o charakterze pierwotnym. Dlatego cenię sobie szczególnie szampony z chlorheksydyną – ten składnik szamponów, w odpowiednim stężeniu, może znacznie przyspieszyć proces leczenia pacjenta, a także pozwala na uniknięcie lub



**NASZ
EKSPERT**

Na pytania odpowiada
lek. wet. Joanna Karas-Tęcza,
członek Europejskiego
Towarzystwa Dermatologów
Weterynaryjnych. Przyjmuje
w specjalistycznym gabinecie
dermatologicznym dla psów
i kotów w Warszawie

skrócenie kosztownej kuracji antybiotykiem. Jest to szczególnie ważne, bo coraz częściej spotykamy się z MRSA, czyli z opornością szczepów gronkowcowych na dotychczas stosowane antybiotyki. W takich przypadkach szampon z 3% chlorheksydyną powinien być zawsze brany pod uwagę w doborze preparatów dla pacjenta. Dotyczy to nie tylko ropnych zakażeń skóry, ale również psów z atopowym zapaleniem skóry, niedoczynnnością tarczycy, alergicznym pchlim zapaleniem skóry czy też alergią pokarmową. Są to choroby bardzo często powikłane właśnie przez zakażenie gronkowcowe – a zdecydowanie lepiej zapobiegać niż leczyć. Jeśli w gabinecie pojawia się właściciel psa atopika, należy uprzedzić go o wszystkich następstwach tej choroby i zanim do nich dojdzie zlecić regularne kąpiele w szamponie z chlorheksydyną. U psa z atopowym zapaleniem skóry występuje bowiem tak zwany defekt ektodermalny, który prowadzi do nadmiernego namnażania się gronkowców, a następnie do zakażenia o charakterze powierzchniowym lub powierzchownym. Stosując regularnie szampon z 3% chlorheksydyną właściciel uniknie tych zakażeń, co z kolei bardzo korzystnie wpłynie na próg świądu – zostanie on znacznie obniżony i pies alergik może w takim przypadku w ogóle się nie drapać lub też drapać się znacznie mniej.

Jak należy kąpać psa w szamponie z dodatkami substancji aktywnych (np. chlorheksydyny)?

Aby kąpiel w szamponie z chlorheksydyną była skuteczna należy przeprowadzić w prawidłowy sposób – po zmoczeniu sierści pies przez 10 minut powinien być masowany w pianie szamponu, a dopiero po tym czasie dokładnie splukany i wytarty bez użycia szuszarki. Takie regularne zabiegi niekorzystnie wpływają na gronkowce, przynoszą zwierzętom ogromną ulgę i obniżają odczucie świądu.

dr Seidel

Nauka w trosce o zdrowie zwierząt



Szampon z chlorheksydyną

szampon do pielęgnacji
skóry z bakteryjnymi
i grzybiczymi stanami zapalnymi

chlorheksydyna

Laboratorium DermaPharm Sp. z o.o., ul. Człuchowska 12a, 01-100 Warszawa
e-mail: dermapharm@dermapharm.com.pl, www.dermapharm.com.pl

